

บทที่ 3

วิธีดำเนินการวิจัย

การวิจัยเรื่อง “การพัฒนารูปแบบการปรึกษากลุ่มแบบบูรณาการเพื่อเสริมสร้างความแข็งแกร่งทางจิตใจของเด็กที่มีความบกพร่องทางร่างกาย โรงเรียนศรีสังวาลย์ จังหวัดนนทบุรี” เป็นการวิจัยและพัฒนา (Research & Development) โดยมีวิธีดำเนินการวิจัยตามระเบียบวิธีการวิจัย ดังต่อไปนี้

1. ประชากรและกลุ่มตัวอย่าง
2. เครื่องมือที่ใช้ในการวิจัย
3. การเก็บรวบรวมข้อมูล
4. การวิเคราะห์ข้อมูล

1. ประชากรและกลุ่มตัวอย่าง

ประชากรและกลุ่มตัวอย่างในการศึกษาแต่ละระยะ มีดังนี้

1.1 ระยะที่หนึ่ง การศึกษาความแข็งแกร่งทางจิตใจและการเปรียบเทียบความแข็งแกร่งทางจิตใจของเด็กที่มีความบกพร่องทางร่างกาย

ประชากรที่ใช้ในการศึกษา คือ เด็กที่มีความบกพร่องทางร่างกาย โรงเรียนศรีสังวาลย์ ที่กำลังศึกษาอยู่ในชั้นประถมศึกษาปีที่ 1 ถึงชั้นมัธยมศึกษาปีที่ 3 ปีการศึกษา 2561 จำนวน 164 คน

1.2 ระยะที่สอง การสร้างรูปแบบการปรึกษากลุ่มแบบบูรณาการเพื่อเสริมสร้างความแข็งแกร่งทางจิตใจ

เป็นสร้างรูปแบบการปรึกษากลุ่มแบบบูรณาการเพื่อเสริมสร้างความแข็งแกร่งทางจิตใจ และมีการหาคุณภาพของรูปแบบโดยการพิจารณาความถูกต้อง ความเหมาะสม และความสอดคล้องกับวัตถุประสงค์ จากผู้เชี่ยวชาญด้านจิตวิทยาการแนะแนวและการปรึกษาเชิงจิตวิทยาผู้เชี่ยวชาญด้านการวัดและประเมินผล ที่มีประสบการณ์มากกว่า 10 ปี รวมจำนวน 5 คน

1.3 ระยะที่สาม การศึกษาผลของการใช้รูปแบบการปรึกษากลุ่มแบบบูรณาการเพื่อเสริมสร้างความแข็งแกร่งทางจิตใจ

ประชากรที่ใช้ในการศึกษา คือ เด็กที่มีความบกพร่องทางร่างกาย โรงเรียนศรีสังวาลย์ ที่กำลังศึกษาอยู่ในชั้นประถมศึกษาปีที่ 1 ถึงชั้นมัธยมศึกษาปีที่ 3 ปีการศึกษา 2561 จำนวน 164 คน

กลุ่มตัวอย่างที่ใช้ในการศึกษา คือ เด็กที่มีความบกพร่องทางร่างกาย โรงเรียนศรีสังวาลย์ ที่กำลังศึกษาอยู่ในชั้นมัธยมศึกษาปีที่ 1 ปีการศึกษา 2561 จำนวน 18 คน ที่ได้มาโดยการเลือกแบบเจาะจง และสมัครใจเข้าร่วมการทดลอง แล้วจับคู่ตามคะแนน เพื่อแบ่งเป็นกลุ่มทดลองและกลุ่มควบคุมกลุ่มละ 9 คน กลุ่มทดลองได้รับการปรึกษากลุ่มแบบบูรณาการ ส่วนกลุ่มควบคุมได้รับข้อเสนอแนะจากโรงเรียนตามปกติ

2. เครื่องมือที่ใช้ในการวิจัย

2.1 การสร้างและพัฒนาเครื่องมือ

ผู้วิจัยได้ดำเนินการสร้างและพัฒนาเครื่องมือ จากผลของการศึกษาและสังเคราะห์แนวคิดทฤษฎี เอกสาร และงานวิจัยที่เกี่ยวข้อง โดยมีขั้นตอน ดังนี้

2.1.1 กำหนดจุดมุ่งหมายของการสร้างและพัฒนาเครื่องมือ ได้แก่ แบบวัดความแข็งแกร่งทางจิตใจ และรูปแบบการปรึกษากลุ่มแบบบูรณาการเพื่อเสริมสร้างความแข็งแกร่งทางจิตใจ ให้สอดคล้องกับวัตถุประสงค์ของการวิจัย

2.1.2 ศึกษาแนวคิดทฤษฎี เอกสาร และงานวิจัยที่เกี่ยวข้อง ตลอดจนวิธีการสร้างและพัฒนาเครื่องมือ เช่น แนวคิดของความแข็งแกร่งทางจิตใจ การปรึกษากลุ่มแบบบูรณาการ และทฤษฎีการปรึกษากลุ่มแบบต่างๆ ได้แก่ ทฤษฎีการปรึกษาแบบพิจารณาเหตุผล อารมณ์และพฤติกรรม ทฤษฎีการปรึกษาแบบเกสตัลท์ ทฤษฎีการปรึกษาแบบสั้นที่มุ่งเน้นคำตอบ และทฤษฎีการปรึกษาแบบเผชิญความจริง

2.1.3 กำหนดนิยามเชิงปฏิบัติการ เพื่อใช้เป็นแนวทางในการสร้างเครื่องมือ ได้แก่ แบบวัดความแข็งแกร่งทางจิตใจ ที่มีองค์ประกอบสำคัญ จำนวน 3 องค์ประกอบ และรูปแบบการปรึกษากลุ่มแบบบูรณาการเพื่อเสริมสร้างความแข็งแกร่งทางจิตใจ โดยใช้วิธีการบูรณาการเฉพาะเทคนิค (Technical Eclecticism)

2.1.4 ดำเนินการสร้างและพัฒนาเครื่องมือ โดยให้สอดคล้องกับนิยามเชิงปฏิบัติการ และวัตถุประสงค์ของการวิจัย ได้แก่

1) เครื่องมือสำหรับการทดลอง ได้แก่ รูปแบบการปรึกษากลุ่มแบบบูรณาการเพื่อเสริมสร้างความแข็งแกร่งทางจิตใจ ดำเนินการปรึกษากลุ่มจำนวนทั้งหมด 11 ครั้ง

2) เครื่องมือสำหรับวัดตัวแปรตาม ได้แก่ แบบวัดความแข็งแกร่งทางจิตใจ โดยแบ่งออกเป็น 2 ฉบับ ได้แก่ แบบวัดความแข็งแกร่งทางจิตใจ สำหรับนักเรียนชั้นประถมศึกษาปีที่ 1-6 และ แบบวัดความแข็งแกร่งทางจิตใจ สำหรับนักเรียนชั้นมัธยมศึกษาปีที่ 1-3 ดำเนินการสร้างแบบวัดให้สอดคล้องกับนิยามเชิงปฏิบัติการ จำนวน 34 ข้อ และ 42 ข้อ ตามลำดับ โดยมีข้อความที่ครอบคลุมองค์ประกอบหลักทั้ง 3 องค์ประกอบ

2.1.5 นำแบบวัดความแข็งแกร่งทางจิตใจ และรูปแบบการปรึกษากลุ่มแบบบูรณาการ เพื่อเสริมสร้างความแข็งแกร่งทางจิตใจ ที่ผู้วิจัยสร้างขึ้นเสนอต่อผู้ทรงคุณวุฒิด้านจิตวิทยาการแนะแนวและการปรึกษาเชิงจิตวิทยา ผู้เชี่ยวชาญด้านการวัดและประเมินผลจำนวน 5 ท่าน เพื่อตรวจสอบคุณภาพเครื่องมือการวิจัยก่อนนำไปใช้เก็บรวบรวมข้อมูล ผลการตรวจสอบคุณภาพปรากฏดังนี้

1) แบบวัดความแข็งแกร่งทางจิตใจ ผลการตรวจสอบความตรงเชิงเนื้อหา (Content Validity) โดยการวิเคราะห์ค่าดัชนีความสอดคล้อง (Index of Item-Objective Congruence ,IOC) พบว่าแบบวัดทั้งสองฉบับ มีค่าดัชนีความสอดคล้องอยู่ระหว่าง 0.8 - 1.00

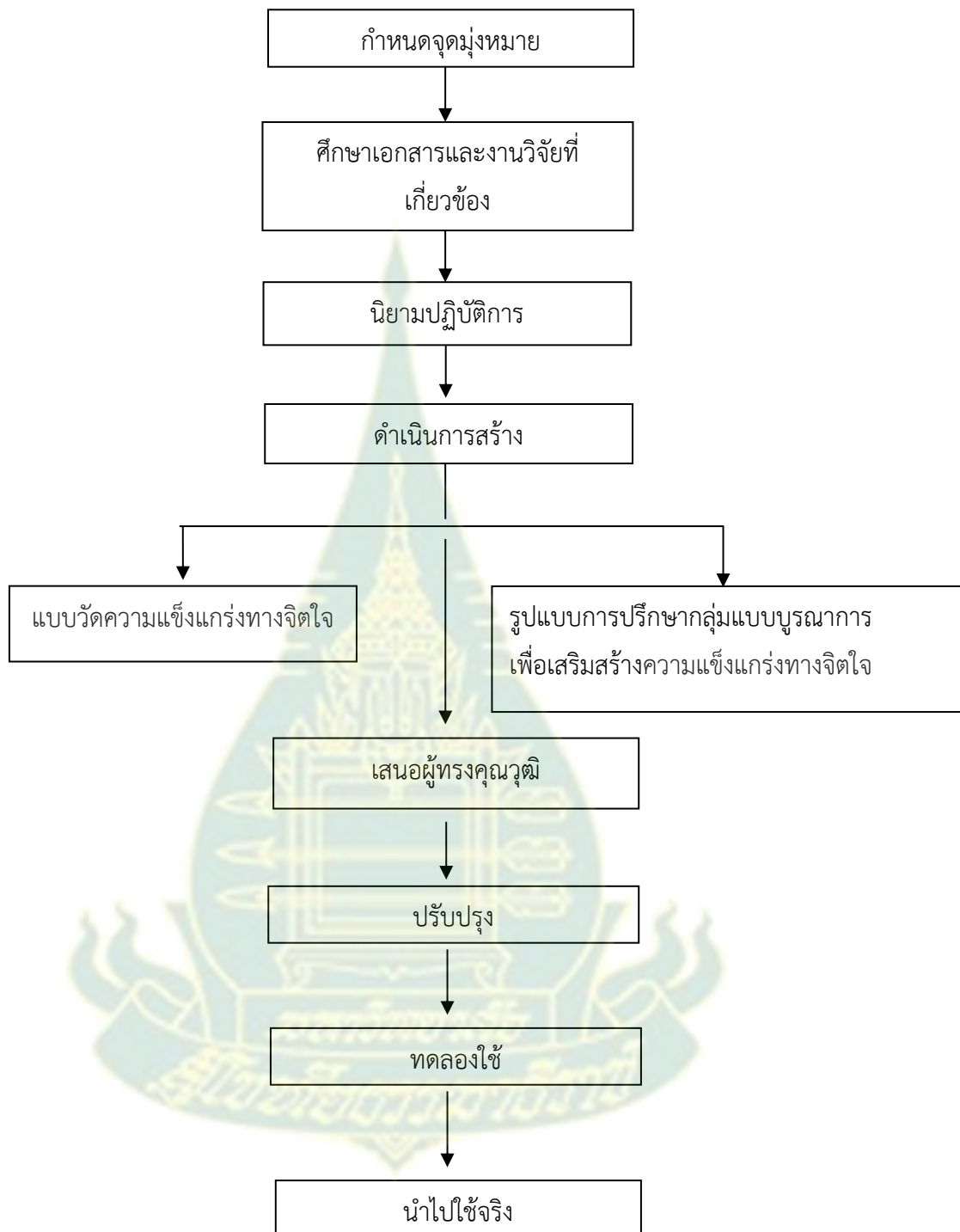
2) รูปแบบการปรึกษากลุ่มแบบบูรณาการเพื่อเสริมสร้างความแข็งแกร่งทางจิตใจ ผลการตรวจสอบคุณภาพ พบว่ามีความสอดคล้องกับวัตถุประสงค์ มีความถูกต้อง และมีความเหมาะสมของขั้นตอนการปรึกษา ทักษะและเทคนิคที่ใช้ และการประเมินผลการปรึกษา

2.1.6 นำแบบวัดความแข็งแกร่งทางจิตใจ และรูปแบบการปรึกษากลุ่มแบบบูรณาการ เพื่อเสริมสร้างความแข็งแกร่งทางจิตใจ มาปรับปรุงตามข้อเสนอแนะของผู้ทรงคุณวุฒิ

2.1.7 ดำเนินการทดลองใช้เครื่องมือ โดยนำแบบวัดความแข็งแกร่งทางจิตใจ ไปทดลองใช้ (Try Out) กับนักเรียนจำนวน 30 คน ณ โรงเรียนศรีสังวาลย์ จังหวัดเชียงใหม่ เพื่อหาความเที่ยง (Reliability) โดยวิธีสัมประสิทธิ์อัลฟาของครอนบาค (Cronbach's Alpha Coefficient) และตรวจสอบค่าอำนาจจำแนกรายข้อ (Item Discrimination Power) โดยวิธีการหาค่าสหสัมพันธ์ของคะแนนแต่ละข้อกับคะแนนรวมทั้งหมด (Corrected Item-Total Correlation) ผลปรากฏว่าคงเหลือแบบวัดที่มีคุณภาพ ได้แก่ แบบวัดความแข็งแกร่งทางจิตใจ สำหรับนักเรียนชั้นประถมศึกษาปีที่ 1-6 จำนวน 23 ข้อ มีค่าความเที่ยงทั้งฉบับ เท่ากับ .77 มีค่าอำนาจจำแนกรายข้อ อยู่ระหว่าง 0.22 ถึง 0.64 และ แบบวัดความแข็งแกร่งทางจิตใจ สำหรับนักเรียนชั้นมัธยมศึกษาปีที่ 1-3 จำนวน 33 ข้อ มีค่าความเที่ยงทั้งฉบับ เท่ากับ .86 มีค่าอำนาจจำแนกรายข้อ อยู่ระหว่าง 0.20 ถึง 0.70

2.1.8 ดำเนินการจัดพิมพ์แบบวัดความแข็งแกร่งทางจิตใจ และรูปแบบการปรึกษากลุ่มแบบบูรณาการเพื่อเสริมสร้างความแข็งแกร่งทางจิตใจ

ผู้วิจัยดำเนินการสร้างและพัฒนาเครื่องมือตามขั้นตอน ปรากฏในภาพที่ 3.1 ดังนี้



ภาพที่ 3.1 การสร้างและพัฒนาเครื่องมือ

2.2 ลักษณะของเครื่องมือ

การวิจัยครั้งนี้ ผู้ศึกษาได้สร้างและพัฒนาเครื่องมือ 2 ประเภท คือ 1) แบบวัดความแข็งแกร่งทางจิตใจ และ 2) รูปแบบการปรึกษากลุ่มแบบบูรณาการเพื่อเสริมสร้างความแข็งแกร่งทางจิตใจ สำหรับกลุ่มทดลอง โดยมีรายละเอียดดังต่อไปนี้

2.2.1 แบบวัดความแข็งแกร่งทางจิตใจ แบ่งออกเป็น 2 ฉบับ ได้แก่

1) แบบวัดความแข็งแกร่งทางจิตใจ สำหรับนักเรียนชั้นประถมศึกษาปีที่ 1-6 มีลักษณะของข้อคำถามเป็นแบบเลือกตอบ ที่เป็นมาตรฐานค่า (Rating Scale) จำนวน 3 ระดับ มีจำนวนทั้งหมด 23 ข้อ แบ่งออกเป็นข้อคำถามเชิงบวกและข้อคำถามเชิงลบ โดยมีรายละเอียดดังนี้

แบบวัดที่เป็นข้อคำถามเชิงบวก หมายถึง ข้อคำถามเกี่ยวกับความแข็งแกร่งทางจิตใจ ที่เป็นไปในทางบวกทั้งหมด มีจำนวน 20 ข้อ ได้แก่ข้อคำถามที่ 1-5, 8-10 และข้อ 12-23 โดยให้คะแนนของข้อคำถามดังตารางดังต่อไปนี้

ตารางที่ 3.1 ค่าคะแนนของข้อคำถามเชิงบวกแบบวัดความแข็งแกร่งทางจิตใจ สำหรับนักเรียนชั้นประถมศึกษาปีที่ 1-6

มาตรฐานค่า	ความหมาย	คะแนน
จริง	ตรงกับความเป็นจริง	3
ไม่แน่ใจ	ไม่แน่ใจว่าตรงกับความเป็นจริง	2
ไม่จริง	ไม่ตรงกับความเป็นจริง	1

ตัวอย่างของข้อคำถามเชิงบวก มีดังนี้

ตารางที่ 3.2 ตัวอย่างของข้อคำถามเชิงบวกแบบวัดความแข็งแกร่งทางจิตใจ สำหรับนักเรียนชั้นประถมศึกษาปีที่ 1-6

ข้อที่	ข้อความ	จริง	ไม่ แน่ใจ	ไม่จริง
1	ฉันขยันอ่านหนังสือเพื่อสอบให้ได้คะแนนที่ดี			
2	ฉันทำงานตามที่ครูบอกด้วยความตั้งใจ			

แบบวัดที่เป็นข้อคำถามเชิงลบ หมายถึง ข้อคำถามเกี่ยวกับความแข็งแกร่งทางจิตใจ ที่เป็นไปในทางลบ มีจำนวน 3 ข้อ ได้แก่ข้อคำถามที่ 6, 7 และข้อที่ 11 โดยให้คะแนนของข้อคำถาม ดังตารางดังต่อไปนี้

ตารางที่ 3.3 ค่าคะแนนของข้อคำถามเชิงลบแบบวัดความแข็งแกร่งทางจิตใจ สำหรับนักเรียนชั้น ประถมศึกษาปีที่ 1-6

มาตรฐานค่า	ความหมาย	คะแนน
จริง	ตรงกับความเป็นจริง	1
ไม่แน่ใจ	ไม่แน่ใจว่าตรงกับความเป็นจริง	2
ไม่จริง	ไม่ตรงกับความเป็นจริง	3

ตารางที่ 3.4 ตัวอย่างของข้อคำถามเชิงลบแบบวัดความแข็งแกร่งทางจิตใจ สำหรับนักเรียน ชั้นประถมศึกษาปีที่ 1-6

ข้อที่	ข้อความ	จริง	ไม่	ไม่จริง
			แน่ใจ	
1	ฉันไม่มีการวางแผนในการอ่านหนังสือก่อนที่จะสอบ			
2	ฉันส่งการบ้านไม่ตรงเวลา			

เกณฑ์ที่ใช้ในการแปลความหมายมีดังนี้

ค่าเฉลี่ย	การแปลความหมาย
2.51 – 3.00	ความแข็งแกร่งทางจิตใจมาก
1.51 – 2.50	ความแข็งแกร่งทางจิตใจปานกลาง
1.00 – 1.50	ความแข็งแกร่งทางจิตใจน้อย

2) แบบวัดความแข็งแกร่งทางจิตใจ สำหรับนักเรียนชั้นมัธยมศึกษาปีที่ 1-3 มีลักษณะของข้อคำถามเป็นแบบเลือกตอบ ที่เป็นมาตรฐานค่า (Rating Scale) จำนวน 5 ระดับ มีจำนวนทั้งหมด 33 ข้อ แบ่งออกเป็นข้อคำถามเชิงบวกและข้อคำถามเชิงลบ โดยมีรายละเอียด ดังนี้

แบบวัดที่เป็นข้อคำถามเชิงบวก หมายถึง ข้อคำถามเกี่ยวกับความแข็งแกร่งทางจิตใจ ที่เป็นไปในทางบวกทั้งหมด ประกอบไปด้วยคำถามจำนวน 29 ข้อ ได้แก่ข้อคำถามที่

1-10, 12,14-24, 26-28 และข้อ 30-33 โดยให้คะแนนของข้อคำถามดังตารางดังต่อไปนี้

ตารางที่ 3.5 ค่าคะแนนของข้อคำถามเชิงบวกแบบวัดความแข็งแกร่งทางจิตใจ สำหรับนักเรียนชั้นมัธยมศึกษาปีที่ 1-3

มาตรฐานค่า	ความหมาย	คะแนน
จริงมากที่สุด	ตรงกับความเป็นจริงมากที่สุด	5
จริงมาก	ตรงกับความเป็นจริงมาก	4
จริงบ้างไม่จริงบ้าง	ตรงกับความเป็นจริงบ้างไม่ตรงบ้าง	3
จริงน้อย	ตรงกับความเป็นจริงน้อย	2
จริงน้อยที่สุด	ตรงกับความเป็นจริงน้อยที่สุด	1

ตัวอย่างของข้อคำถามเชิงบวก มีดังนี้

ตารางที่ 3.6 ตัวอย่างของข้อคำถามเชิงบวกแบบวัดความแข็งแกร่งทางจิตใจ สำหรับนักเรียนชั้นมัธยมศึกษาปีที่ 1-3

ข้อที่	ข้อความ	จริงที่สุด	จริงมาก	จริงบ้างไม่จริงบ้าง	จริงน้อย	จริงน้อยที่สุด
1	เมื่อฉันบอกพ่อแม่ว่าจะทำอะไร ฉันจะลงมือทำเต็มที่จนเสร็จ					
2	ฉันตั้งใจเรียนเพื่อพ่อแม่ของฉัน					

แบบวัดที่เป็นข้อคำถามเชิงลบ หมายถึง ข้อคำถามเกี่ยวกับความแข็งแกร่งทางจิตใจที่เป็นไปในทางลบ มีจำนวน 4 ข้อ ได้แก่ข้อคำถามที่ 11, 13, 25 และข้อที่ 29 โดยให้คะแนนของข้อคำถามดังตารางดังต่อไปนี้

ตารางที่ 3.7 ค่าคะแนนของข้อคำถามเชิงลบแบบวัดความแข็งแกร่งทางจิตใจ สำหรับนักเรียนชั้นมัธยมศึกษาปีที่ 1-3

มาตรฐานค่า	ความหมาย	คะแนน
จริงมากที่สุด	ตรงกับความเป็นจริงมากที่สุด	1
จริงมาก	ตรงกับความเป็นจริงมาก	2
จริงบ้างไม่จริงบ้าง	ตรงกับความเป็นจริงบ้างไม่ตรงบ้าง	3
จริงน้อย	ตรงกับความเป็นจริงน้อย	4
จริงน้อยที่สุด	ตรงกับความเป็นจริงน้อยที่สุด	5

ตัวอย่างของข้อคำถามเชิงลบ มีดังนี้

ตารางที่ 3.8 ตัวอย่างของข้อคำถามเชิงลบแบบวัดความแข็งแกร่งทางจิตใจ สำหรับนักเรียนชั้นมัธยมศึกษาปีที่ 1-3

ข้อที่	ข้อความ	จริง	จริง	จริง	จริง	จริง
		ที่สุด	มาก	บ้างไม่	น้อย	น้อย
1	ฉันส่งการบ้านไม่ตรงเวลา			จริง		
2	ฉันความบกพร่องของร่างกายฉัน ทำให้ฉันไม่ต้องการทำอะไร			จริง		จริง
				บ้าง		ที่สุด

เกณฑ์ที่ใช้ในการแปลความหมายมีดังนี้

ค่าเฉลี่ย	การแปลความหมาย
4.51 – 5.00	ความแข็งแกร่งทางจิตใจมากที่สุด
3.51 – 4.50	ความแข็งแกร่งทางจิตใจมาก
2.51 – 3.50	ความแข็งแกร่งทางจิตใจปานกลาง
1.51 – 2.50	ความแข็งแกร่งทางจิตใจน้อย
1.00 – 1.50	ความแข็งแกร่งทางจิตใจน้อยที่สุด

2.2.2 รูปแบบการปรึกษากลุ่มแบบบูรณาการเพื่อเสริมสร้างความแข็งแกร่งทางจิตใจ สร้างขึ้นตามองค์ประกอบจำนวน 3 องค์ประกอบ ได้แก่ ความมุ่งมั่น การควบคุม และความท้าทาย เป็นการบูรณาการเฉพาะเทคนิค มีจำนวนทั้งหมด 11 ครั้ง ดังนี้

ตารางที่ 3.9 รูปแบบการปรึกษากลุ่มแบบบูรณาการเพื่อเสริมสร้างความแข็งแกร่งทางจิตใจ

ครั้งที่	ชื่อกิจกรรม
1	การสร้างสัมพันธภาพ
2	ความแข็งแกร่งทางจิตใจด้านความมุ่งมั่น
3	ความแข็งแกร่งทางจิตใจด้านความมุ่งมั่น
4	ความแข็งแกร่งทางจิตใจด้านความมุ่งมั่น
5	ความแข็งแกร่งทางจิตใจด้านการควบคุม
6	ความแข็งแกร่งทางจิตใจด้านการควบคุม
7	ความแข็งแกร่งทางจิตใจด้านการควบคุม
8	ความแข็งแกร่งทางจิตใจด้านความท้าทาย
9	ความแข็งแกร่งทางจิตใจด้านความท้าทาย
10	ความแข็งแกร่งทางจิตใจด้านความท้าทาย
11	ปัจฉิมนิเทศ : การยุติกลุ่ม

ตารางที่ 3.10 ตัวอย่างรูปแบบการปรึกษากลุ่มแบบบูรณาการเพื่อเสริมสร้างความแข็งแกร่งทางจิตใจ

ครั้งที่	เรื่อง	วัตถุประสงค์	วิธีการ/ทฤษฎี/เทคนิค/ทักษะ
1	การสร้างสัมพันธภาพ	<ol style="list-style-type: none"> เพื่อให้สมาชิกกลุ่มบอกวัตถุประสงค์ของการเข้าร่วมกลุ่ม ข้อตกลง บทบาท หน้าที่ของสมาชิกกลุ่มและผู้นำกลุ่มได้อย่างถูกต้อง เพื่อให้สมาชิกกลุ่มมีความคุ้นเคย อบอุน และไว้วางใจซึ่งกันและกัน เพื่อให้สมาชิกกลุ่มบอกสำคัญของความแข็งแกร่งทางจิตใจได้อย่างถูกต้อง 	<ol style="list-style-type: none"> ทักษะการสร้างสัมพันธภาพ (Relationship Skill) <ul style="list-style-type: none"> การยอมรับในทางบวกอย่างไม่มีเงื่อนไข (Unconditional Positive Regard) ความเข้าใจร่วมรู้สึก (Empathic Understanding) ความสอดคล้องกัน (Congruence) ทักษะการกำหนดเป้าหมาย (Setting Goals) เกม “บก - น้ำ - อากาศ”

ตารางที่ 3.10 (ต่อ)

ครั้งที่	เรื่อง	วัตถุประสงค์	วิธีการ/ทฤษฎี/เทคนิค/ทักษะ
			4. การอภิปรายกลุ่ม “ความแข็งแกร่งทางจิตใจ สำคัญอย่างไร”
2	ความแข็งแกร่งทางจิตใจ : ความมุ่งมั่น	1. เพื่อให้สมาชิกกลุ่มได้ระบายอารมณ์ ความรู้สึกออกมาอย่างอิสระ 2. เพื่อให้สมาชิกกลุ่มตระหนักรู้ในอารมณ์ ความรู้สึกของตนเองในปัจจุบัน	ทฤษฎีการปรึกษาแบบเกสตัลท์ - เทคนิคขณะนี้ฉันตระหนักรู้ (Now I'm Aware) - เทคนิคการอยู่กับความรู้สึก (Staying with the Feeling) - เทคนิคการพูดโต้ตอบกับตนเอง (Games of Dialogue) - เทคนิคการฝึกจินตนาการ (Fantasy Games)

2.3 ประเภทของเครื่องมือวิจัย เครื่องมือที่ใช้ในการวิจัยครั้งนี้ มีดังนี้

2.3.1 ระยะเวลาหนึ่ง การศึกษาความแข็งแกร่งทางจิตใจ เครื่องมือที่ใช้ในการวิจัย

ได้แก่ แบบวัดความแข็งแกร่งทางจิตใจ มีจำนวน 2 ฉบับ คือ

1) แบบวัดความแข็งแกร่งทางจิตใจสำหรับนักเรียนชั้นประถมศึกษาปีที่ 1-6 ประกอบด้วย 2 ส่วน ได้แก่

ส่วนที่ 1 ข้อมูลส่วนบุคคล ประกอบด้วย เพศ อายุ ชั้นปี และผลการเรียน

ส่วนที่ 2 ความแข็งแกร่งทางจิตใจ แบ่งออกเป็น 3 องค์ประกอบ ดังนี้

องค์ประกอบที่ 1 ความมุ่งมั่น จำนวน 7 ข้อ ได้แก่ ข้อที่ 1 ถึงข้อที่ 7

องค์ประกอบที่ 2 การควบคุม จำนวน 8 ข้อ ได้แก่ ข้อที่ 8 ถึงข้อที่ 15

องค์ประกอบที่ 3 ความท้าทาย จำนวน 8 ข้อ ได้แก่ ข้อที่ 16 ถึงข้อที่ 23

2) แบบวัดความแข็งแกร่งทางจิตใจสำหรับนักเรียนชั้นมัธยมศึกษาปีที่ 1-3 ประกอบด้วย 2 ส่วน ได้แก่

ส่วนที่ 1 ข้อมูลส่วนบุคคล ประกอบด้วย เพศ อายุ ชั้นปี และผลการเรียน

ส่วนที่ 2 ความแข็งแกร่งทางจิตใจ แบ่งออกเป็น 3 องค์ประกอบ ดังนี้

องค์ประกอบที่ 1 ความมุ่งมั่น จำนวน 11 ข้อ ได้แก่ ข้อที่ 1 ถึงข้อที่ 11

องค์ประกอบที่ 2 การควบคุม จำนวน 10 ข้อ ได้แก่ ข้อที่ 12 ถึงข้อที่ 21

องค์ประกอบที่ 3 ความท้าทาย จำนวน 12 ข้อ ได้แก่ ข้อที่ 22 ถึงข้อที่ 33

2.3.2 ระยะเวลาที่สาม การศึกษาผลของการใช้รูปแบบการปรึกษากลุ่มแบบบูรณาการ เพื่อเสริมสร้างความแข็งแกร่งทางจิตใจ

เครื่องมือที่ใช้ในการวิจัย คือ รูปแบบการปรึกษากลุ่มแบบบูรณาการเพื่อเสริมสร้างความแข็งแกร่งทางจิตใจ ประกอบด้วย วิธีการปรึกษากลุ่มแบบบูรณาการ จำนวนทั้งหมด 11 ครั้ง ครั้งละ 90-120 นาที ในแต่ละครั้งดำเนินการ 3 ขั้นตอน ได้แก่ ขั้นเริ่มต้น ขั้นดำเนินการและขั้นยุติ

3. การเก็บรวบรวมข้อมูล

3.1 ทำหนังสือขออนุญาตทำการวิจัย เสนอต่อผู้บริหารของโรงเรียนศรีสังวาลย์ จังหวัดนนทบุรี

3.2 ดำเนินการเก็บรวบรวมข้อมูล ตามขั้นตอนการดำเนินวิจัยใน 3 ระยะ ดังนี้

ระยะที่หนึ่ง การศึกษาความแข็งแกร่งทางจิตใจ ของนักเรียน โรงเรียนศรีสังวาลย์ จังหวัดนนทบุรี ดำเนินการดังนี้

1) โดยการนำแบบวัดความแข็งแกร่งทางจิตใจ ไปให้นักเรียนจำนวน 164 คน
ตอบ

2) นำข้อมูลที่ได้รับดำเนินการวิเคราะห์ทางสถิติ

ระยะที่สอง การสร้างรูปแบบการปรึกษากลุ่มแบบบูรณาการเพื่อเสริมสร้างความแข็งแกร่งทางจิตใจ ดำเนินการดังนี้

1) นำรูปแบบการปรึกษากลุ่มแบบบูรณาการเพื่อเสริมสร้างความแข็งแกร่งทางจิตใจที่สร้างขึ้น ไปให้ผู้เชี่ยวชาญด้านจิตวิทยาการแนะแนวและการปรึกษาเชิงจิตวิทยา จำนวน 5 คน เพื่อประเมินคุณภาพรูปแบบการปรึกษากลุ่มแบบบูรณาการเพื่อเสริมสร้างความแข็งแกร่งทางจิตใจ โดยการพิจารณาความสอดคล้องกับวัตถุประสงค์ ความถูกต้อง ความเหมาะสมของขั้นตอนการปรึกษา ทักษะ เทคนิคและทฤษฎีที่ใช้ และการประเมินผลการปรึกษา

2) รับทราบผลการพิจารณาคุณภาพของรูปแบบการปรึกษากลุ่มแบบบูรณาการเพื่อเสริมสร้างความแข็งแกร่งทางจิตใจ และปรับปรุงแก้ไขตามข้อเสนอแนะของผู้เชี่ยวชาญ

ระยะที่สาม การศึกษาผลของการใช้รูปแบบการปรึกษากลุ่มแบบบูรณาการเพื่อเสริมสร้างความแข็งแกร่งทางจิตใจ ผู้วิจัยดำเนินการดังนี้

1) นำนักเรียนระดับชั้นมัธยมศึกษาปีที่ 1 ที่มีความสมัครใจเข้าร่วมการทดลอง จำนวน 18 คน มาเป็นกลุ่มตัวอย่าง จากนั้นจึงจับคู่ตามคะแนน เพื่อแบ่งเป็นกลุ่มทดลองและกลุ่มควบคุม กลุ่มละ 9 คนเท่ากัน

2) ดำเนินการทดลองโดยให้การปรึกษากลุ่มแบบบูรณาการแก่กลุ่มทดลอง จำนวน 12 คน จำนวนทั้งหมด 11 ครั้ง และใช้เวลาในการปรึกษากลุ่มแต่ละครั้งนาน 90-120 นาที แต่ละครั้งประกอบด้วย 3 ขั้นตอน คือ ขั้นเริ่มต้น จะเป็นการกล่าวทักทายผู้เข้ารับการปรึกษากลุ่มแบบบูรณาการ ทบทวนการปรึกษากลุ่มครั้งที่ผ่านมา และการเตรียมความพร้อมสำหรับเข้าสู่ขั้นดำเนินการ ในขั้นดำเนินการ จะเป็นการใช้เทคนิคของทฤษฎีการปรึกษาแบบกลุ่มจำนวน 4 ทฤษฎี ได้แก่ ทฤษฎีการปรึกษาแบบพิจารณาเหตุผล อารมณ์และพฤติกรรม ทฤษฎีการปรึกษาแบบเกสตัลท์ ทฤษฎีการปรึกษาแบบสั้นที่มุ่งเน้นคำตอบ และทฤษฎีการปรึกษาแบบเผชิญความจริง เพื่อเสริมสร้างความแข็งแกร่งทางจิตใจในแต่ละองค์ประกอบ ซึ่งได้แก่ ความมุ่งมั่น การควบคุมความท้าทาย และขั้นสุดท้ายคือ ขั้นยุติ จะเป็นการสรุปถึงสิ่งที่ผู้เข้ารับการปรึกษากลุ่มได้รับในแต่ละครั้ง ส่วนกลุ่มควบคุมได้รับข้อเสนอแนะจากโรงเรียนตามปกติภายหลังสิ้นสุดการทดลอง

3) เก็บรวบรวมข้อมูลภายหลังการทดลอง โดยให้นักเรียนกลุ่มทดลองและนักเรียนกลุ่มควบคุมตอบแบบวัดความแข็งแกร่งทางจิตใจ

4) ตรวจสอบความถูกต้องของการตอบแบบวัดความแข็งแกร่งทางจิตใจ จากนั้นจึงทำการวิเคราะห์ข้อมูลทางสถิติต่อไป

4. จริยธรรมการวิจัย

การดำเนินการด้านจริยธรรมการวิจัย โดยการพิทักษ์สิทธิ์ของกลุ่มตัวอย่าง ดังนี้

4.1 ขออนหนังสือรับรองจริยธรรมการวิจัยในมนุษย์ จากสำนักงานสาธารณสุขจังหวัดนนทบุรี และได้รับการอนุมัติจากคณะกรรมการพิจารณาจริยธรรม ตามเอกสารเลขที่ 6/2562

4.2 ขออนุญาตจากผู้บริหารของโรงเรียนศรีสังวาลย์ จังหวัดนนทบุรี เพื่อขอดำเนินการวิจัย

4.3 ขออนุญาตจากผู้ปกครองเด็ก การสอบถามความสมัครใจในการตอบแบบวัดความแข็งแกร่งทางจิตใจและความสมัครใจในการเข้าร่วมการทดลอง การเซ็นชื่อยินยอมลงในเอกสารก่อนการตอบแบบวัดความแข็งแกร่งทางจิตใจและก่อนการเข้าร่วมการทดลอง การมีสิทธิ์ถอนตัวออกจาก การทดลอง การปกปิดชื่อและชื่อสกุลของกลุ่มตัวอย่างในการเผยแพร่ผลงานวิจัย การขออนุญาตบันทึกเทปเสียงและวีดิทัศน์ และการรักษาความลับของกลุ่มตัวอย่าง

4.4 ดำเนินการให้ข้อเสนอแนะเกี่ยวกับความแข็งแกร่งทางจิตใจแก่นักเรียนกลุ่มควบคุมเพื่อจริยธรรมการวิจัย ภายหลังสิ้นสุดการทดลอง

5. การวิเคราะห์ข้อมูล

ผู้วิจัยนำข้อมูลที่ได้ทั้งหมดมาวิเคราะห์ ด้วยโปรแกรมคอมพิวเตอร์สำเร็จรูป ซึ่งสถิติที่ใช้ในการวิเคราะห์ข้อมูลแบ่งออกเป็น

5.1 ระยะเวลาหนึ่ง การศึกษาความแข็งแกร่งทางจิตใจ ของนักเรียนโรงเรียนศรีสังวาลย์ จังหวัดนนทบุรี สถิติที่ใช้ ได้แก่

5.1.1 การหาค่าความตรงเชิงเนื้อหาของแบบวัดความแข็งแกร่งทางจิตใจ โดยการวิเคราะห์ค่าดัชนีความสอดคล้อง (Index of Item - Objective Congruence, IOC)

5.1.2 การวิเคราะห์ค่าความเที่ยงของแบบวัดความแข็งแกร่งทางจิตใจ ด้วยวิธีสัมประสิทธิ์อัลฟาของครอนบาค (Cronbach's Alpha Coefficient) และหาค่าอำนาจจำแนกรายข้อ (Item Discrimination Power) โดยวิธีการหาค่าสหสัมพันธ์ของคะแนนแต่ละข้อกับคะแนนรวมทั้งหมด (Corrected Item-Total Correlation)

5.1.3 การศึกษาระดับความแข็งแกร่งทางจิตใจ โดยใช้สถิติเชิงพรรณนา (Descriptive Statistics) ได้แก่ ค่าความถี่ (Frequency) ร้อยละ (Percent) ค่าเฉลี่ย (Mean) และส่วนเบี่ยงเบนมาตรฐาน (Standard Deviation)

5.2 ระยะเวลาที่สอง การสร้างรูปแบบการปรึกษากลุ่มแบบบูรณาการเพื่อเสริมสร้างความแข็งแกร่งทางจิตใจ

โดยการพิจารณาความสอดคล้องกับวัตถุประสงค์ ความถูกต้อง ความเหมาะสมของขั้นตอนการปรึกษา ทักษะเทคนิคและทฤษฎีที่ใช้ และการประเมินผลการปรึกษา จากความเห็นของผู้เชี่ยวชาญ

5.3 ระยะเวลาสาม การศึกษาผลของการใช้รูปแบบการปรึกษากลุ่มแบบบูรณาการเพื่อเสริมสร้างความแข็งแกร่งทางจิตใจ วิเคราะห์ข้อมูลเชิงปริมาณ ได้แก่

5.3.1 การเปรียบเทียบค่าเฉลี่ยของคะแนนความแข็งแกร่งทางจิตใจ ของกลุ่มทดลอง ก่อนและหลังการทดลอง ใช้การทดสอบวิลคอกซ์ (The Wilcoxon Matched Pairs Signed Ranks Test)

5.3.2 การเปรียบเทียบค่าเฉลี่ยของคะแนนความแข็งแกร่งทางจิตใจระหว่างกลุ่มทดลองและกลุ่มควบคุม หลังการทดลอง ใช้การทดสอบแมนนิตนีย์ (The Mann - Whitney U Test)

6. สัญลักษณ์ที่ใช้ในการวิเคราะห์ข้อมูล

การวิเคราะห์ข้อมูลและการแปลความหมายของผลการวิเคราะห์ข้อมูล ผู้วิจัยได้กำหนดสัญลักษณ์ที่ใช้ในการวิเคราะห์ข้อมูลดังนี้

n แทน จำนวนคนในกลุ่มตัวอย่าง

M	แทน	ค่าเฉลี่ย (Mean)
Mdn	แทน	ค่ามัธยฐาน (Median)
S.D.	แทน	ส่วนเบี่ยงเบนมาตรฐาน (Standard Deviation)
Q.D.	แทน	ค่าเบี่ยงเบนควอไทล์ (Quartile Deviation)
T	แทน	ค่าสถิติที่ใช้ในการทดสอบวิลคอกซัล
U	แทน	ค่าสถิติที่ใช้ในการทดสอบแมนวิทนีย์
p	แทน	ระดับนัยสำคัญทางสถิติ (p-value)
**	แทน	ระดับนัยสำคัญทางสถิติที่ระดับ .01
*	แทน	ระดับนัยสำคัญทางสถิติที่ระดับ .05

